

FX-INTERFACE PROFESSIONAL



Français

Copyright

Copyright © 2001 Yellow Computing Computersysteme GmbH. Tous droits réservés.

Sans autorisation écrite de la société Yellow Computing Computersysteme GmbH, aucun extrait de cette publication ne doit être reproduit, transmis, modifié sous une forme quelconque, enregistré dans des systèmes informatiques ou traduit dans un langage informatique ou dans une langue étrangère.

Rév. 110-701-300

Mode d'emploi

FX-INTERFACE PROFESSIONAL

A partir de la version 3.0

Remarque

Il est vivement recommandé d'établir plusieurs copies de toutes les données importantes, sous forme écrite de préférence, et de les conserver séparément. Dans certaines circonstances, des données peuvent être perdues ou modifiées pratiquement dans tous les câbles de transmission et presque dans tous les supports de mémoire électroniques.

Yellow Computing Computersysteme GmbH n'assume aucune responsabilité quant aux éventuels dommages ou pertes occasionnées suite à des erreurs produites dans ce mode d'emploi, à des défauts du câble d'interface ou des supports de données fournis, à l'exception de la responsabilité des dispositions légales de garantie.

Des modifications de matériel et de logiciel sont réservées sans préavis.

Yellow Computing Computersysteme GmbH ne garantit pas le bon fonctionnement du produit sur des ordinateurs et des configurations de système autres que celles qui sont spécifiées expressément. Ceci s'applique notamment aux émulateurs de tout type. Les noms et les données utilisées à titre d'exemples sont inventés.

- Microsoft et Windows sont des marques déposées de la Microsoft Corporation.
- CASIO est une marque déposée de la CASIO Electronics Corporation.
- Les autres noms de société et de produit sont des marques déposées des sociétés respectives.
- FX-INTERFACE et FX-INTERFACE PROFESSIONAL sont des marques déposées de la Yellow Computing Computersysteme GmbH.

Utilisation de CD-ROM

- N'utilisez pas de CD-ROM dans un lecteur audio. Votre capacité auditive et vos haut-parleurs risqueraient de subir des dommages en cas d'intensité trop élevée.
- Conservez le CD-ROM à l'abri des rayons solaires, d'une chaleur ou d'un froid excessif.
- Veillez à ce que la surface des CD-ROM ne présente pas d'éraflures, ni d'empreintes digitales et ne soit pas recouverte de poussière ou de saleté.
- Pendant l'accès lecteur aux CD-ROM, le lecteur ne doit pas être désactivé et le CD-ROM ne doit pas être enlevé.

Sommaire

1	Généralités	7
1.1	Introduction	7
1.2	Conditions préalables en matière de système	7
1.3	Légende des symboles utilisés	8
2	Branchement du câble de raccordement	9
2.1	Branchement du câble de raccordement sur le PC	9
2.2	Branchement du câble de raccordement sur l'appareil CASIO	10
3	Installation	11
3.1	Installation du programme sur le PC	11
3.2	Enregistrement en ligne	11
3.3	FX-INTERFACE Homepage	12
4	Démarrage rapide et sauvegarde de données	13
4.1	Préréglages	13
4.1.1	Sélection du modèle CASIO	13
4.1.2	Réglage des paramètres de transmission	14
4.2	Réception d'une sauvegarde de données avec enregistrement consécutif	14
4.3	Restitution d'une sauvegarde de données	16
5	Programme	18
5.1	Transmission de données de la calculatrice graphique au PC	19
5.1.1	Préréglages	19
5.1.2	Transmission de données	21
5.2	Transmission de données du PC à la calculatrice graphique CASIO	23
5.3	Editeur de programme	24
5.3.1	Création de nouvelles entrées	25
5.3.2	Edition d'entrées	26
5.3.3	Visualisation des commandes de la calculatrice graphique	26
5.3.4	Entrée de commandes dans l'éditeur de programme	29

5.3.5	Conversion de texte dans une commande de la calculatrice graphique	29
5.4	Reprise de données d'autres modèles CASIO	31
5.5	Envoi de copies d'écran	32
6	Utilisation de l'aide	33
6.1	Aide générale	33
6.2	Aide se référant à la situation	33
6.3	Impression de l'aide	33

1 Généralités

1.1 Introduction

FX-INTERFACE PROFESSIONAL est un programme performant utilisé pour la transmission de données entre les calculatrices graphiques de CASIO et d'ordinateurs personnels sous Microsoft Windows.

Le câble d'interface permet de relier facilement votre appareil CASIO à l'interface série de votre PC. A l'aide du logiciel fourni, vous pouvez ensuite transmettre les données dans les deux directions, les enregistrer sur le PC, les éditer ou les imprimer. Vous avez la possibilité d'envoyer des données sélectionnées ou également d'effectuer une transmission de données complète.

L'échange de données est naturellement possible avec d'autres applications Windows.

Remarque

Les termes FX-INTERFACE PROFESSIONAL et FX-INTERFACE ci-après sont utilisés en tant que synonymes.

1.2 Conditions préalables en matière de système

Pour l'utilisation de FX-INTERFACE PROFESSIONAL, votre PC doit remplir les conditions suivantes:

- CPU compatible Pentium avec au moins 133 MHz pour Windows 2000 Professional ou 486 (DX) CPU ou ultérieur pour Windows ME, Windows 98, 95 ou Windows NT Workstation 4.0
- 64 Mo RAM pour Windows 2000 Professional, 16 Mo RAM pour Windows ME, Windows 98 ou Windows NT Workstation 4.0 ou 8 Mo RAM pour Windows 95
- Microsoft Windows 2000 Professional, Windows ME, Windows 98, 95 ou Windows NT Workstation 4.0
- Port série COM à 9 pôles (interface série)
- Pour l'installation du logiciel depuis le CD-ROM, un lecteur CD-ROM est nécessaire.

1.3 Légende des symboles utilisés

Les symboles suivants sont utilisés dans ce mode d'emploi:

[...] Bouton

<...> Touche ou combinaison de touches

"..." Nom de fichier

'...' Menu, point du menu ou option dans une fenêtre de dialogue

2 Branchement du câble de raccordement

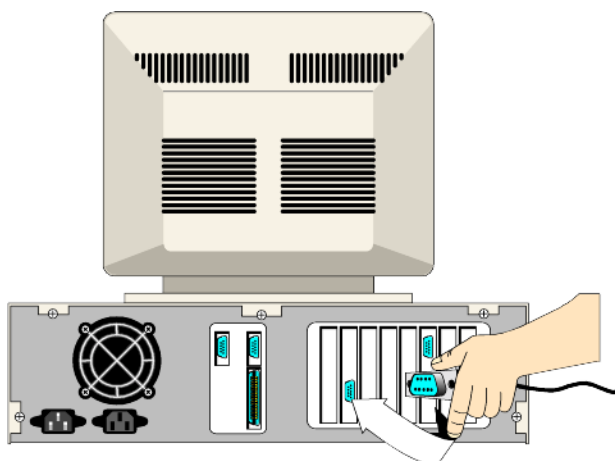
Avant de brancher le câble de raccordement, vous devez impérativement arrêter la calculatrice ou l'ordinateur, sinon l'un des deux ou le câble pourrait être endommagé!

Une fois que vous avez terminé la transmission de données, coupez l'alimentation électrique de votre appareil CASIO et de votre PC, puis débranchez le câble d'interface.

2.1 Branchement du câble de raccordement sur le PC

Arrêtez d'abord votre PC!

Le câble de raccordement est branché sur le PC par l'interface série (RS-232C) avec la désignation COM1, COM2, COM3 ou COM4.



Le port série à 9 pôles ou à 25 pôles se trouve normalement au dos de votre ordinateur individuel. A cet effet, observez le mode d'emploi de votre PC. Si le port série de votre PC possède un autre nombre de pôles que le connecteur du câble de raccordement, utilisez un adaptateur à 9/25 pôles correspondant.

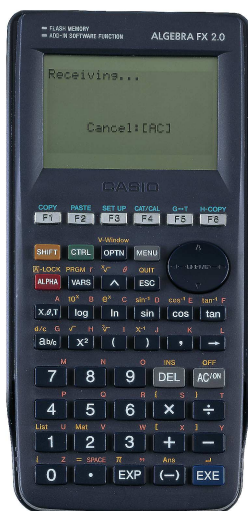
2.2 Branchement du câble de raccordement sur l'appareil CASIO

Arrêtez d'abord votre appareil CASIO!

A présent, le câble de raccordement peut être branché dans l'interface série.

Pour ce faire, enlevez la protection de la douille de raccordement de votre appareil CASIO.

Insérez la fiche du câble de raccordement avec précaution. N'agissez pas avec force! La fiche s'enclenche par un clic.



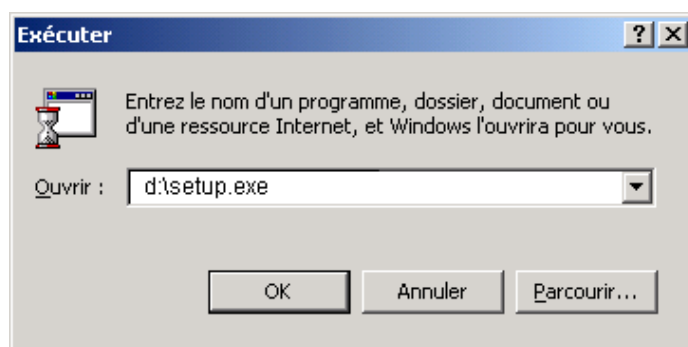
Conservez la protection de la douille de raccordement avec précaution afin de pouvoir la remettre en place après la fin de la transmission de données.

3 Installation

3.1 Installation du programme sur le PC

Avant l'installation du logiciel, branchez le câble de raccordement sur l'ordinateur individuel et sur l'appareil CASIO conformément à la description ci-dessus. Veillez à ce que l'alimentation électrique soit coupée sur les deux calculatrices.

Démarrez Windows et insérez le CD dans le lecteur de CD-ROM. Cette étape n'est pas nécessaire si vous avez chargé le programme depuis Internet. Sélectionnez la commande '**Exécuter**' dans le menu '**Démarrer**', entrez dans la fenêtre de dialogue apparaissant "**d:\setup.exe**" et validez avec **[OK]**.



Dans notre exemple, la lettre utilisée pour le lecteur "d:" correspond au lecteur d'installation de CD-ROM. Adaptez la lettre du lecteur au lecteur que vous utilisez. Si le programme d'installation ne se trouve pas sur un CD-ROM, mais sur un autre support de données, entrez le chemin complet pour le démarrage du programme d'installation (p. ex. "c:\download\setup.exe").

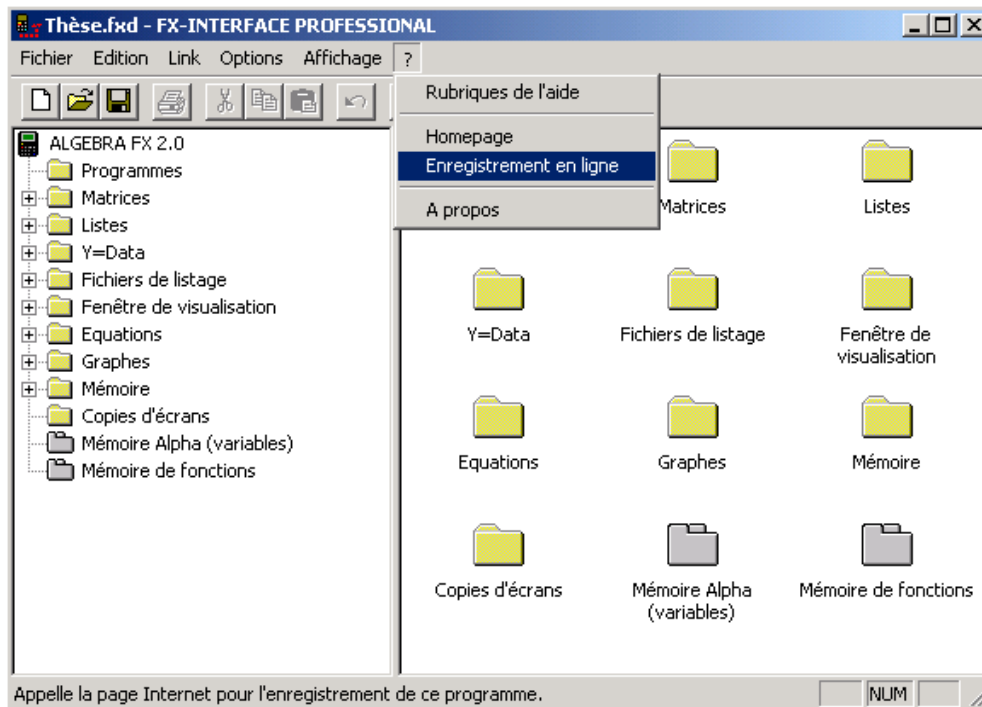
A présent, suivez les instructions du programme d'installation.

Une fois que le programme a été installé correctement, vous pouvez procéder au démarrage de façon habituelle.

3.2 Enregistrement en ligne

Nous vous recommandons de vous enregistrer comme utilisateur de FX-INTERFACE. Ainsi, vous pourrez régulièrement profiter des informations sur les mises à jour du produit et les nouveautés et faire appel à notre assistance technique.

Vous pouvez procéder facilement à l'enregistrement par Internet. Pour ce faire, appelez l'aide '?' à partir de la barre de menu.



Sélectionnez la fonction '**Enregistrement en ligne**'. Votre navigateur Internet s'ouvre avec la page Internet pour l'enregistrement en ligne. Veillez à avoir établi préalablement une connexion avec Internet.

3.3 FX-INTERFACE Homepage

Pour obtenir des informations supplémentaires, des FAQ et des liens vers FX-INTERFACE, une page Internet est également à votre disposition. Vous trouverez cette page dans le site suivant:

<http://www.fx-interface.de>

Par ailleurs, il est possible d'appeler la page d'accueil par le menu '?'. Dans la mesure où il y a une connexion Internet, votre navigateur Internet s'ouvre avec la page d'accueil FX-INTERFACE.

4 Démarrage rapide et sauvegarde de données

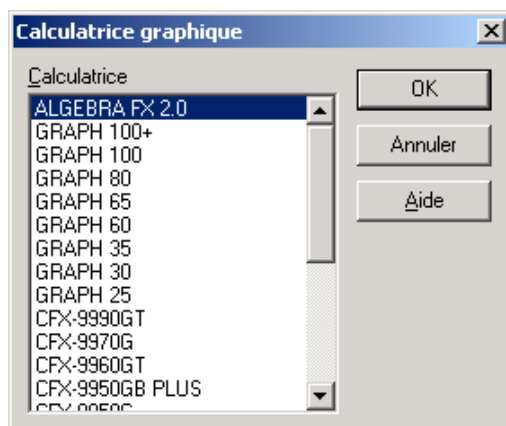
Dans les chapitres suivants de ce mode d'emploi, le mode de fonctionnement de FX-INTERFACE est expliqué à l'aide d'exemples. Afin d'éviter toute difficulté, une sauvegarde de données complète (backup) de votre calculatrice graphique CASIO est d'abord effectuée.

4.1 Préréglages

Ici la description des préréglages a été volontairement réduite. Si vous souhaitez obtenir des informations plus détaillées, vous trouverez une description complète à partir du chapitre 5.1.1.

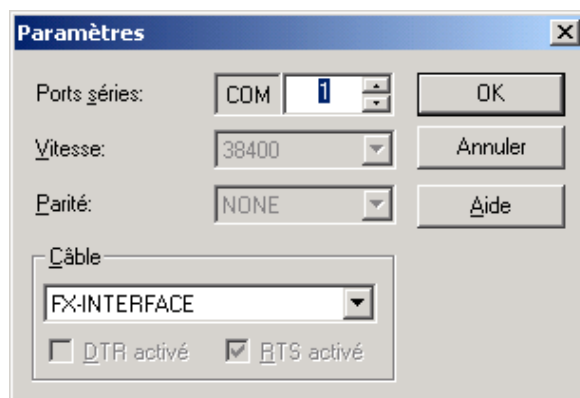
4.1.1 Sélection du modèle CASIO

Sélectionnez le point de menu '**Calculatrice graphique...**' dans le menu '**Options**'. Réglez le modèle CASIO que vous utilisez.



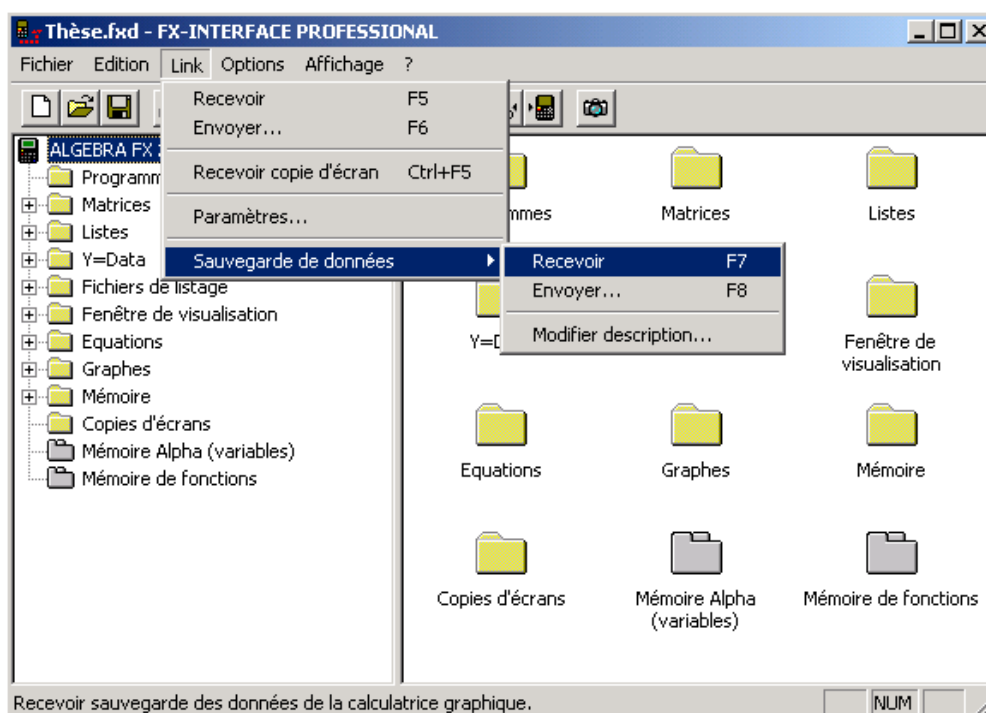
4.1.2 Réglage des paramètres de transmission

Utilisez le point de menu '**Paramètres...**' dans le menu '**Link**' pour sélectionner le port série souhaité et, si besoin est, le câble utilisé dans la fenêtre de dialogue qui apparaît.

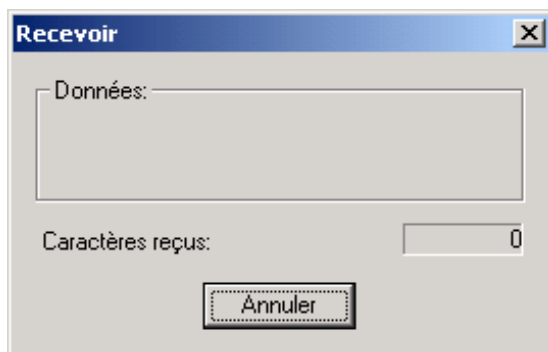


4.2 Réception d'une sauvegarde de données avec enregistrement consécutif

Une fois que vous avez effectué les préreglages, sélectionnez la commande '**Recevoir**' dans le menu '**Link**' par le sous-menu '**Sauvegarde de données**' ou bien appuyez simplement sur la touche <F7>.



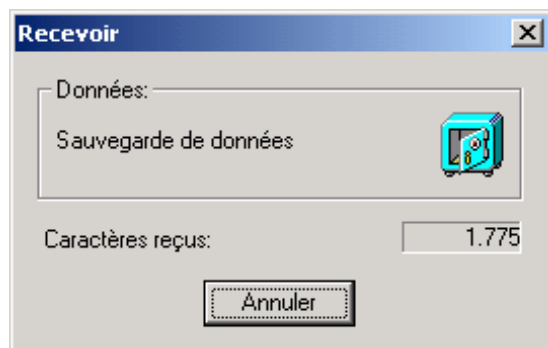
A présent, FX-INTERFACE est prêt pour la réception.



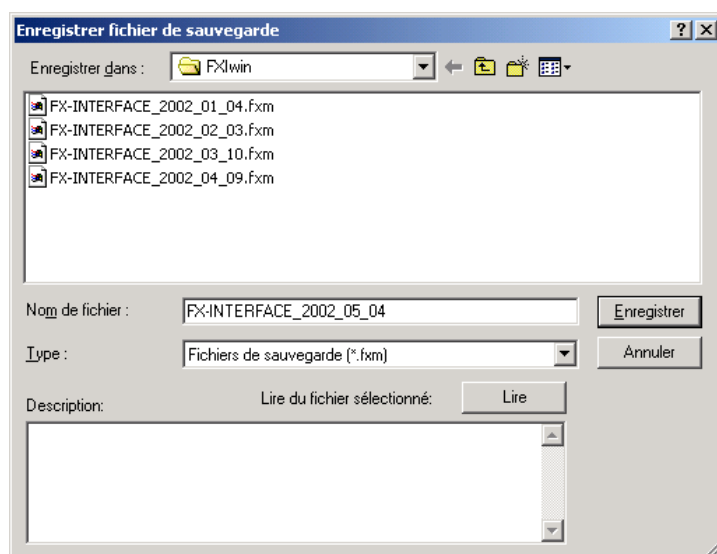
Informez-vous sur la procédure spécifique au modèle pour l'envoi de la sauvegarde de données dans le manuel utilisateur de votre calculatrice graphique et démarrez le processus sur la calculatrice graphique.

Remarque

Afin d'éviter des problèmes lors de la transmission de données, celle-ci est toujours démarrée d'abord sur la calculatrice de réception.



Une fois que la transmission est terminée, un dialogue de sélection de fichiers, dans lequel vous entrez les noms de fichier souhaités pour l'enregistrement de la sauvegarde de données, apparaît.



Vous pouvez bien entendu créer un nombre quelconque de sauvegardes de données pour être protégé à tout moment contre une éventuelle perte de données.

Astuce

Nous recommandons de créer une liste par ordre alphabétique des sauvegardes de données sur le disque dur. Ainsi, il est plus facile d'accéder à une certaine réserve de données. Sélectionnez, par exemple, un nom de fichier qui contient la date actuelle:

FX-INTERFACE_2002_05_04.fxm pour le 4 mai 2002

L'extension **".fxm"** est ajouté automatiquement au nom du fichier dans la mesure où une terminaison n'a été spécifiée. Evitez si possible d'utiliser une terminaison différente lors de l'entrée du nom de fichier.

Remarque

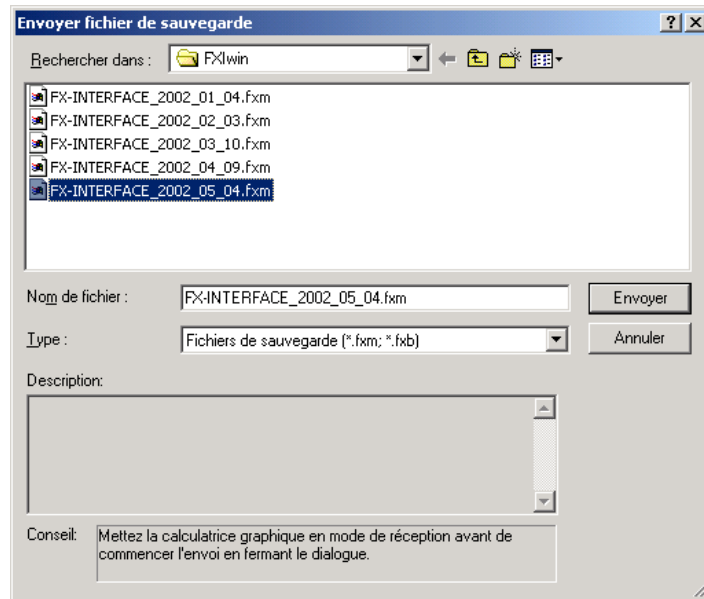
Le contenu d'une sauvegarde de données ne peut pas être affiché ou édité dans le PC.

4.3 Restitution d'une sauvegarde de données

Lors de la restitution, une sauvegarde de données enregistrée sur le PC est à nouveau transmise sur la calculatrice graphique. Assurez-vous d'abord que votre appareil CASIO est prêt pour la réception et qu'il attend le début de la transmission de données. Informez-vous sur la procédure spécifique au modèle dans votre manuel utilisateur CASIO lors de la réception d'une sauvegarde de données.

Pour démarrer le processus dans FX-INTERFACE, sélectionnez la commande **'Envoyer...'** dans le menu **'Link'** par le point du menu **'Sauvegarde de données'** ou appuyez simplement sur la touche **<F8>**.

Vous pouvez sélectionner le fichier de sauvegarde de données (fichier backup) que vous voulez restituer dans le dialogue de sélection de fichier qui apparaît.



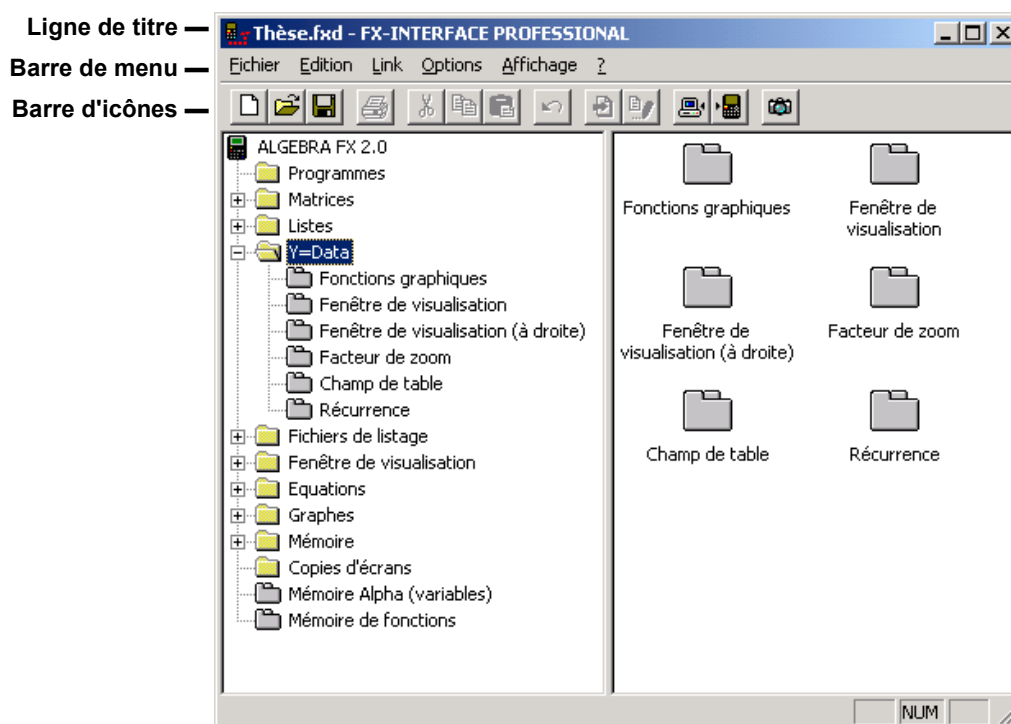
La transmission est démarrée sur votre calculatrice graphique par le bouton **[Envoyer]**.

Vous pouvez interrompre ce processus à tout moment en appuyant sur la touche **<AC>** de votre calculatrice graphique ou en sélectionnant le bouton **[Annuler]** sur votre PC.

5 Programme

Dans ce chapitre, vous vous familiarisez avec le fonctionnement de base du programme. Avec des exemples que vous pouvez utiliser directement sur la calculatrice, les préréglages, la transmission de données et les opérations de travail avec l'éditeur de programme sont décrits de façon détaillée.

Une fois que vous avez démarré FX-INTERFACE, la fenêtre principale apparaît sur l'écran.



Dans la **Ligne de titre**, le nom sous lequel le fichier actuel a été enregistré, se trouve à côté du nom de programme. Toutes les fonctions du programme sont appelées par les menus de la **Barre de menu**. On peut également avoir accès aux fonctions les plus souvent utilisées par les icônes de la **Barre d'icônes** située en dessous.

La zone qui se trouve au-dessous de la barre d'icônes est divisée en deux moitiés de fenêtre. La structure des données est représentée dans une arborescence globale dans la moitié gauche de la fenêtre. Les différentes données sont affichées et éditées dans la moitié droite.

Dans l'arborescence, les données apparaissent dans une structure qui correspond à celle du modèle CASIO sélectionné. Le modèle de la calculatrice graphique utilisée est affiché dans le niveau supérieur; dans notre exemple, il s'agit du ALGEBRA FX 2.0.

Les niveaux situés au-dessous vous donnent un aperçu de la structure de chaque modèle CASIO sélectionné: **"Programmes"**, **"Matrices"**, **"Listes"**, **"Y=Data"**, **"Fichiers de listage"** etc....

5.1 Transmission de données de la calculatrice graphique au PC

La procédure d'une transmission de données de la calculatrice graphique au PC est décrite ci-après.

5.1.1 Préréglages

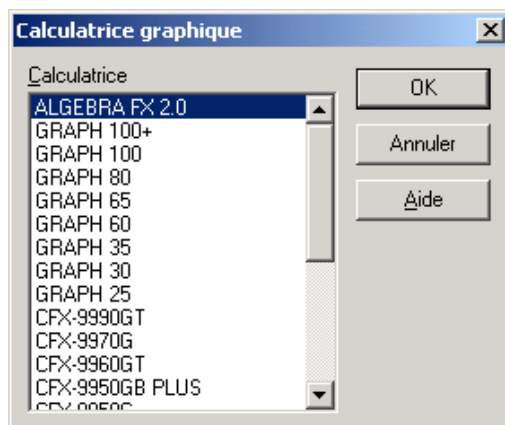
Avant de pouvoir travailler avec le programme, FX-INTERFACE doit être adapté au modèle CASIO que vous utilisez, aux conditions de transmission et à vos souhaits personnels en effectuant certains réglages.

Font partie de ces préréglages:

- Sélection du modèle CASIO
- Réglage des paramètres de transmission
- Réglages pour l'écrasement de données

Sélection du modèle CASIO

Sélectionnez le point du menu **'Calculatrice graphique...'** dans le menu **'Options'**.



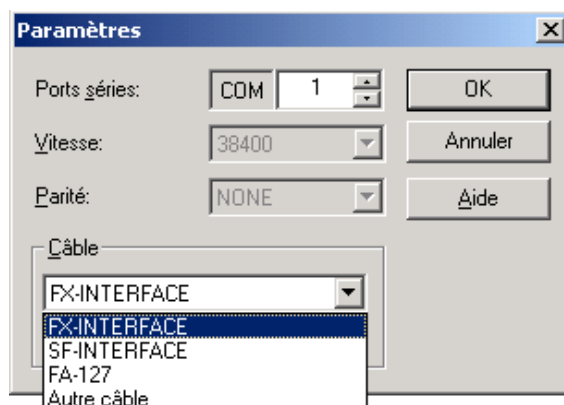
Sélectionnez le modèle CASIO que vous utilisez dans la fenêtre de dialogue qui apparaît et validez votre sélection avec **[OK]**. A présent, FX-INTERFACE est parfaitement adapté aux propriétés spécifiques au modèle de la calculatrice graphique que vous utilisez.

Remarque

Notez que la liste affichée peut diverger dans la version de programme que vous utilisez.

Réglage des paramètres de transmission

Sélectionnez le point de menu '**Paramètres...**' dans le menu '**Link**'. Les paramètres de transmission peuvent être réglés dans la fenêtre de dialogue qui apparaît.



Sélectionnez le port série COM dans '**Ports séries**', auquel le câble d'interface est relié avec le PC.

Pour les paramètres '**Vitesse**' et '**Parité**' des valeurs, qui dépendent du modèle CASIO utilisé et qui ont été adoptées automatiquement, sont spécifiées. Si celles-ci ne peuvent pas être modifiées sur le modèle de la calculatrice graphique utilisée, les zones d'entrée correspondantes sont également bloquées dans FX-INTERFACE.

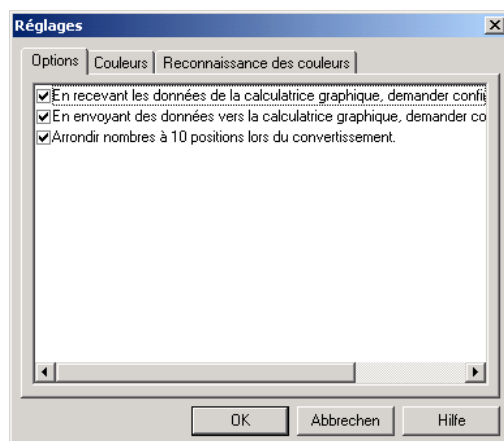
Le '**Câble**' est pré-réglé automatiquement sur FX-INTERFACE. Si vous utilisez un autre câble d'interface, vous pouvez sélectionner une série de câbles standard dans la liste. Cette sélection permet de régler les câbles d'interface DTR et RTS nécessaires pour l'alimentation électrique du câble d'interface.

Si votre câble n'est pas contenu dans cette liste, vous devez effectuer directement les réglages pour DTR et RTS après la sélection de '**Autre câble**'. Toutefois, contactez préalablement le fabricant de votre câble pour effectuer un réglage correct. Des réglages incorrects du DTR et RTS peuvent occasionner des dommages sur les câbles, sur le PC ou le CASIO.

Réglages pour l'écrasement de données

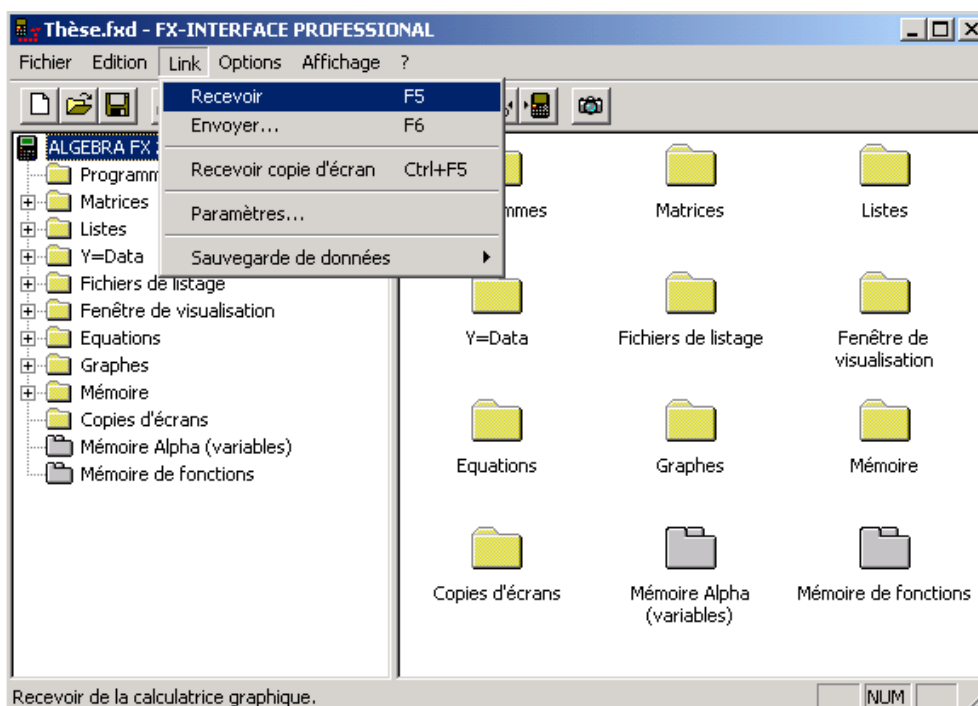
Appelez le point de menu '**Réglages...**' dans le menu '**Options**'. Un dialogue avec la carte d'enregistrement '**Options**' s'ouvre au premier plan.

Vous pouvez effectuer les réglages pour l'écrasement de données par les deux premières cases de contrôle.



5.1.2 Transmission de données

Une fois que vous avez effectué les réglages décrits ci-dessus, une transmission de données peut être effectuée. Pour ce faire, sélectionnez la commande '**Recevoir**' dans le menu '**Link**' ou appuyez sur la touche **<F5>**.

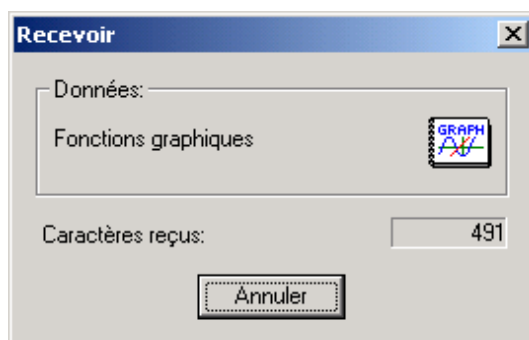


En alternative, vous pouvez utiliser l'icône du PC depuis la barre d'icônes.



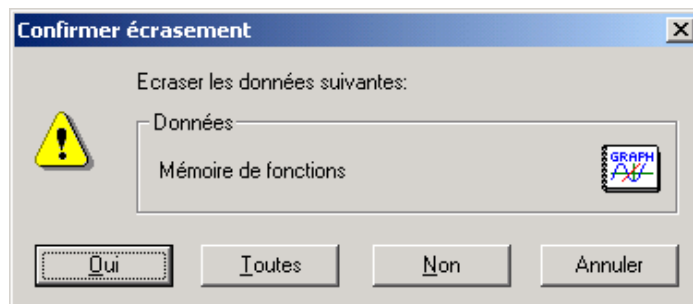
A présent, FX-INTERFACE est prêt pour la réception et attend le début de la transmission que vous démarrez sur la calculatrice graphique. Consultez la procédure spécifique au modèle dans le manuel utilisateur CASIO lors de l'envoi de données depuis votre calculatrice graphique.

Pendant la transmission de données, la désignation des données reçues récemment et la progression de la transmission sont affichées dans une fenêtre de dialogue.



Vous pouvez interrompre ce processus à tout moment en appuyant sur la touche **<AC>** de votre calculatrice graphique ou en sélectionnant le bouton **[Annuler]** sur votre PC.

Si vous avez activé l'option '**En recevant les données de la calculatrice graphique, demander confirmation avant d'écraser**' lors des réglages, FX-INTERFACE affiche une fenêtre de dialogue après la réception de données déjà disponibles sur le PC. A présent, vous pouvez sélectionner si les données disponibles doivent être écrasées par les données reçues.



Vous pouvez sélectionner les données qui doivent être écrasées par le bouton **[Oui]**.

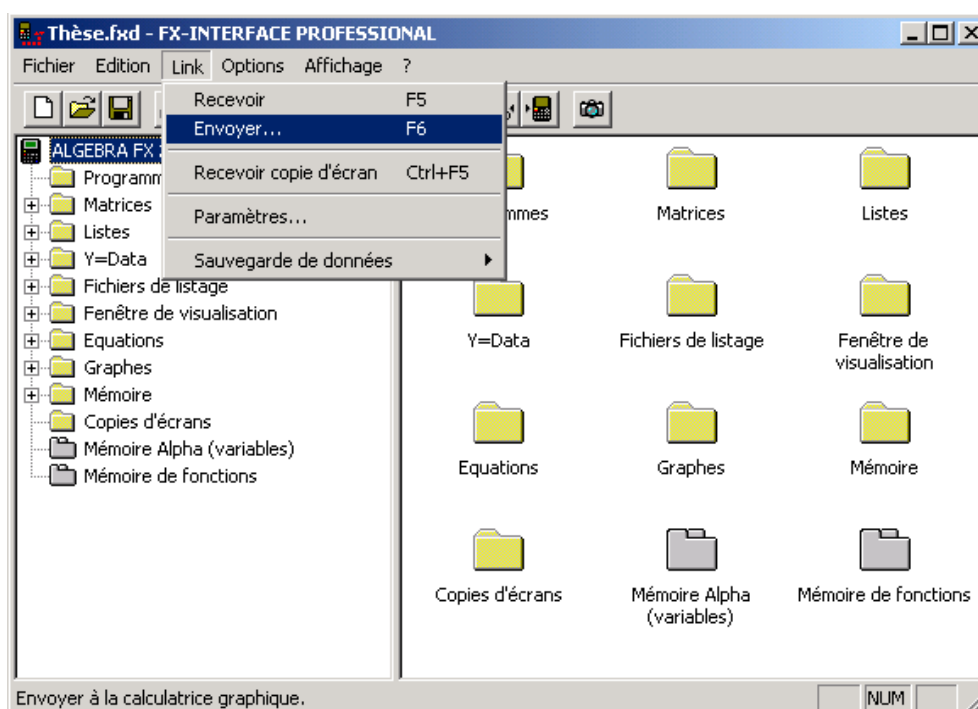
Des questions ne sont plus posées lors de cette transmission et toutes les données sont adoptées automatiquement par le bouton **[Toutes]**.

Vous pouvez refuser la reprise des données par le bouton **[Non]**. A l'aide de **[Annuler]**, vous pouvez annuler la transmission de données sur le PC.

5.2 Transmission de données du PC à la calculatrice graphique CASIO

Une transmission de données est possible dans les deux directions. Les données que vous avez préalablement reçues depuis la calculatrice graphique, éditées avec FX-INTERFACE ou recréées, peuvent être envoyées à la calculatrice graphique.

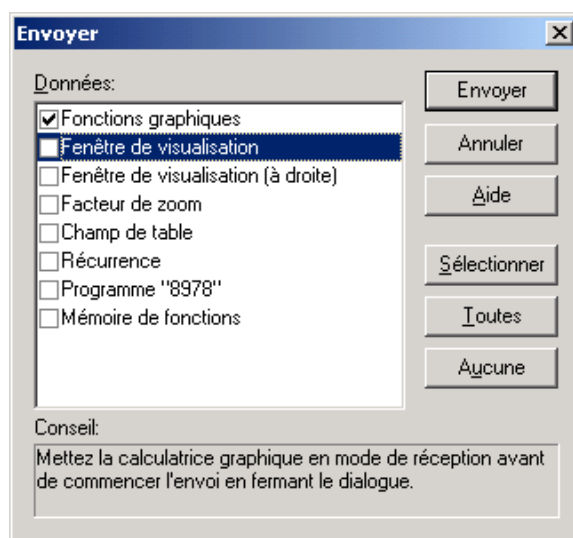
Assurez-vous d'abord que votre appareil CASIO est prêt pour la réception et attend le début de la transmission de données. A cet effet, consultez la procédure spécifique au modèle dans votre manuel utilisateur CASIO. Préparez maintenant FX-INTERFACE pour l'envoi des données. Pour ce faire, sélectionnez la commande '**Envoyer...**' dans le menu '**Link**' ou appuyez sur la touche **<F6>**.



En alternative, vous disposez de l'icône de la calculatrice graphique dans la barre d'icônes.

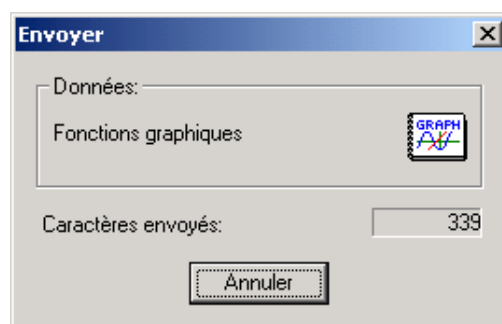


Ensuite, la fenêtre de dialogue ci-dessous s'ouvre avec une liste des données actuellement disponibles dans FX-INTERFACE pour l'envoi. La liste affichée dans cet exemple peut différer de l'affichage de votre écran car seules les données qui sont réellement disponibles, apparaissent dans la liste. Ainsi, une liste vide peut également apparaître.



Vous pouvez maintenant sélectionner les données que vous souhaitez transmettre sur la calculatrice graphique (p. ex. fonctions graphiques). Pour ce faire, cliquez dans la case de contrôle correspondante ou marquez les données souhaitées, puis cliquez sur le bouton **[Sélectionner]**. Toutes les données sont sélectionnées par le bouton **[Toutes]**.

Une fois que vous avez effectué votre choix, démarrez la transmission de données sur l'appareil CASIO par le bouton **[Envoyer]**. Pendant le processus d'émission, les désignations des données envoyées récemment et le nombre de caractères envoyés jusqu'à présent sont affichés dans une fenêtre de dialogue.



Le processus peut être interrompu à tout moment sur le PC avec le bouton **[Annuler]** et sur l'appareil CASIO avec la touche **<AC>**.

5.3 Editeur de programme

Dans cette partie du manuel, les opérations de travail avec l'éditeur du programme sont expliquées. A l'aide d'exemples, la création de nouvelles entrées et l'édition d'entrées déjà existantes sont expliquées. Le mode de travail de l'éditeur de programme est expliqué en détails dans les paragraphes suivants du chapitre.

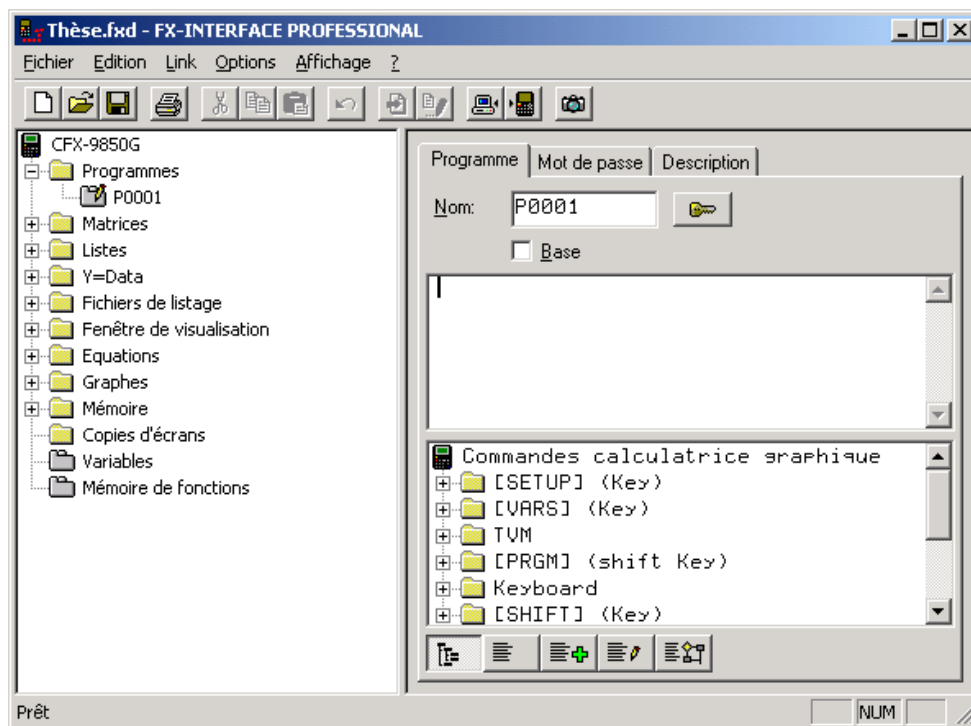
5.3.1 Création de nouvelles entrées

Pour entrer des nouvelles données, sélectionnez dans la partie gauche de la fenêtre le dossier dans lequel l'entrée doit être créée. En cas de nouveau programme, sélectionnez également le dossier "Programmes". A présent, sélectionnez la commande **'Nouveau'** dans le menu **'Edition'** ou appuyez sur les touches **<CTRL F2>**.

En alternative, vous disposez de l'icône pour une "Nouvelle Entrée" dans la barre d'icônes.



A présent, l'éditeur de programme s'ouvre dans la moitié droite de la fenêtre.



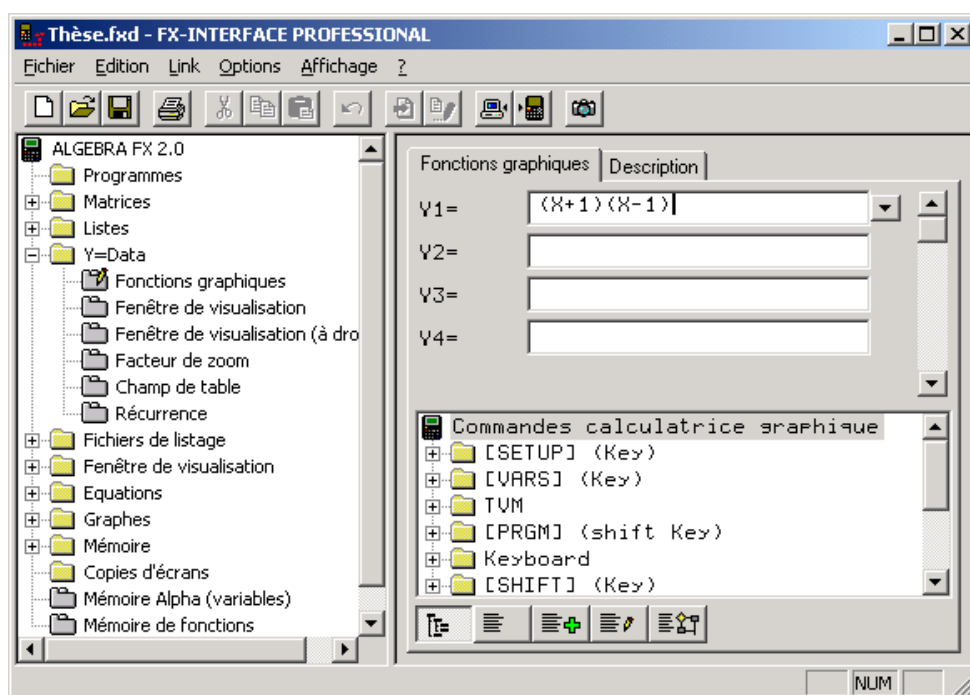
FX-INTERFACE donne automatiquement la désignation "P0001" au programme. Vous pouvez modifier ce nom comme vous le souhaitez. Si vous n'entrez pas de désignation propre, les entrées suivantes de FX-INTERFACE "P0002", "P0003", etc... sont numérotées. A présent, entrez les commandes de la calculatrice graphique de votre programme dans la zone de l'éditeur dans la moitié droite de la fenêtre. A cet effet, observez les consignes de travail de l'éditeur de programme dans ces instructions (5.3.2 à 5.3.5) ou informez-vous dans l'aide.

Pour protéger votre programme contre un accès par des personnes non autorisées, vous pouvez entrer un mot de passe. Pour ce faire, cliquez sur le

symbole de clé situé à côté de la zone de nom ou sélectionnez la carte d'enregistrement '**Mot de passe**'.

5.3.2 Edition d'entrées

Pour éditer des données, sélectionnez-les dans l'arborescence de la moitié gauche de la fenêtre. Lors de l'édition d'une fonction graphique, comme dans notre exemple suivant, l'entrée "Fonctions graphiques" du dossier "Y=Data" est sélectionnée en conséquence. Les fonctions graphiques sont affichées dans la moitié droite de la fenêtre.



Pour éditer les données, sélectionnez la commande '**Editer**' dans le menu '**Edition**' ou appuyez simplement sur la touche **<F2>**. En alternative, vous disposez de l'icône correspondant dans la barre d'icônes.



A présent, les données peuvent être éditées. A cet effet, observez les consignes de travail de l'éditeur de programme dans ce manuel ou dans l'aide.

5.3.3 Visualisation des commandes de la calculatrice graphique

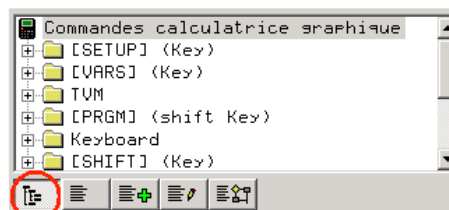
Lors d'opérations de travail avec l'éditeur du programme, les commandes de la calculatrice graphique connues par l'appareil CASIO sont utilisées. Celles-ci ne sont pas, comme sur la calculatrice graphique, spécifiées en tant que lettres

(texte), mais directement en commande globale. Pour utiliser une commande de la calculatrice graphique, sélectionnez celle-ci depuis une visualisation des commandes.

Pour optimiser votre mode de travail, FX-INTERFACE vous permet d'effectuer une sélection à partir de cinq différentes visualisations.

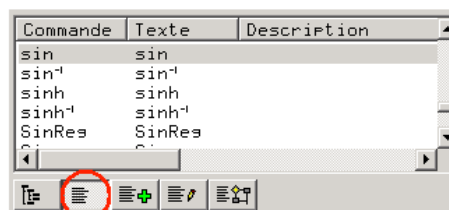
Arborescence des commandes

Dans cette visualisation, vous pouvez sélectionner la commande à partir d'une structure d'arborescence globale qui correspond à la structure de la liste sur votre calculatrice graphique. Dans le menu '**Options**', vous pouvez éditer cette structure d'arborescence selon vos souhaits par le point de menu '**Liste des commandes**' avec la commande '**Editer liste des commandes...**'.



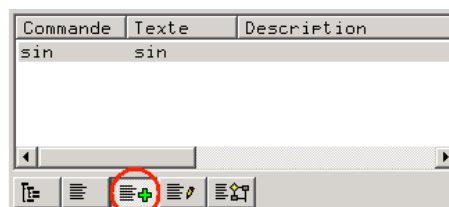
Liste de toutes les commandes

Toutes les commandes de la calculatrice graphique disponibles sont énumérées dans cette visualisation. Vous pouvez éditer cette liste selon vos souhaits dans le menu '**Options**' par le point de menu '**Liste des commandes**' avec la commande '**Editer liste des commandes...**'.



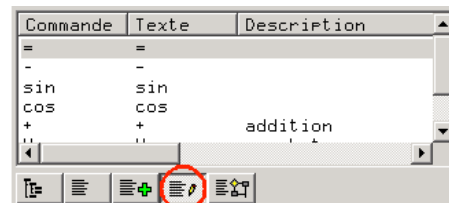
Liste des commandes utilisées en dernier

Les commandes utilisées en dernier sont enregistrées dans cette visualisation, la commande utilisée en dernier étant toujours placée au début de la liste. Ainsi, vous avez toujours une vue d'ensemble de vos dernières étapes de travail.



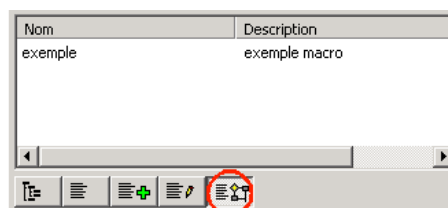
Liste définie par l'utilisateur

Dans cette visualisation, vous pouvez regrouper vous-même une liste avec les commandes les plus utilisées. Dans le menu '**Options**', vous pouvez appeler le dialogue pour éditer la liste définie par l'utilisateur par le point de menu '**Liste des commandes**'.



Liste des macros

Dans cette visualisation, vous avez la possibilité d'appeler une suite de commandes (macros) que vous avez créées vous-même. Dans le menu **'Options'**, vous pouvez appeler le dialogue pour créer ou modifier une macro par la commande **'Liste des commandes'**.



A l'exception de l'arborescence, toutes les visualisations peuvent être triées selon une des colonnes affichées.

La liste des commandes, la liste définie par l'utilisateur et la liste des commandes utilisées en dernier ont respectivement trois colonnes comportant les titres suivants:

Titre	Signification
Commande	La commande en soi
Texte	La commande sous forme de texte
Description	Description de la commande

Dans la liste des macros, vous avez le choix entre deux colonnes avec les titres suivants:

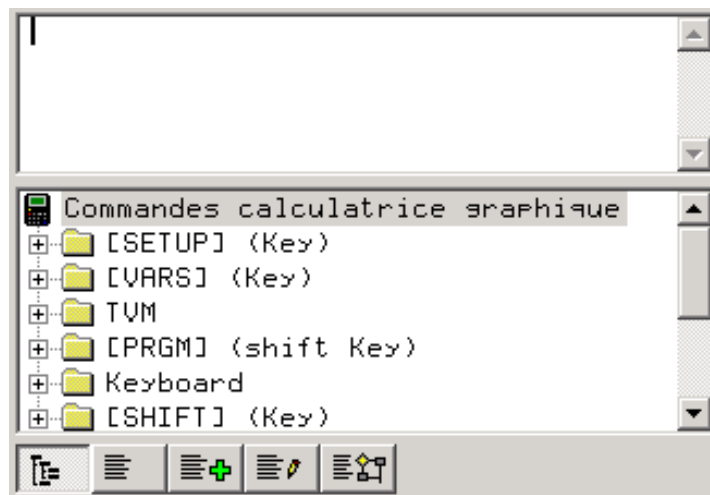
Titre	Signification
Nom	Nom de la macro
Description	Description de la macro

Pour trier les entrées selon une colonne, cliquez sur son titre. Vous pouvez également commuter entre les différents tris en cliquant plusieurs fois:

Tri
Tri par ordre alphabétique ascendant
Tri par ordre alphabétique descendant
Tri selon la numérotation interne des commandes de la calculatrice graphique

5.3.4 Entrée de commandes dans l'éditeur de programme

L'éditeur utilisé pour l'entrée et l'édition des programmes de la calculatrice graphique se trouve dans la moitié droite de la fenêtre, directement au-dessus de la visualisation des commandes.



Les commandes nécessaires sont prélevées de l'une des visualisations de commandes décrites ci-dessus. Pour coller une commande dans l'éditeur, vous avez le choix entre les procédures suivantes:

- Déplacer & déposer avec la souris
- Double-clic sur la commande
- Sélectionner et appuyer sur la touche **<Entrée>**

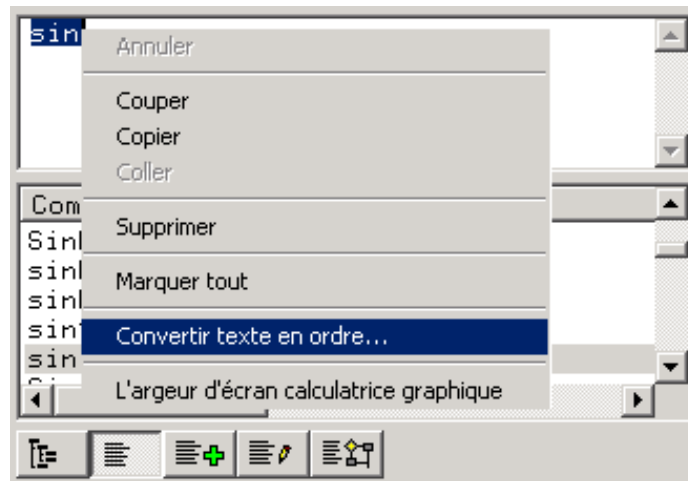
Lors d'opérations de travail avec l'éditeur, observez également la procédure décrite dans le paragraphe suivant pour la conversion du texte dans une commande de la calculatrice graphique.

5.3.5 Conversion du texte dans une commande de la calculatrice graphique

L'effleurement des lettres (p. ex. <s> <i> <n>) à l'aide du clavier est interprété sous forme de texte par FX-INTERFACE et ne permet pas l'utilisation de la commande souhaitée (p. ex. <sin>).

Toutefois, FX-INTERFACE vous permet de convertir un texte entré au clavier dans une commande de la calculatrice graphique.

Pour ce faire, marquez dans l'éditeur le texte que vous souhaitez convertir. Appuyez sur le bouton droit de la souris et sélectionnez la commande **'Convertir texte en ordre...'** depuis le menu.



En alternative à cette procédure, la combinaison des touches **<CTRL K>** peut être également utilisée. A présent, FX-INTERFACE affiche une liste de commandes qui correspondent au texte entré ou qui sont similaires à celui-ci.

Sinusoidal	
SinRes	
sinh ⁻¹	
sin ⁻¹	
sinh	
sin	
s	
S	variable

Sélectionnez la commande souhaitée, puis appuyez sur la touche **<Entrée>** ou effectuez un double-clic. Le texte marqué est remplacé par une commande de la calculatrice graphique. Vous pouvez identifier la conversion au fait que la commande est maintenant traitée comme une unité (<sin>) par l'éditeur et que les différents caractères (<s> <i> <n>) ne peuvent plus être édités.

5.4 Reprise de données d'autres modèles CASIO

FX-INTERFACE assiste l'échange de données entre les différents modèles CASIO. Recevez d'abord dans FX-INTERFACE les données correspondantes, puis envoyez-les directement à la calculatrice graphique souhaitée. Tenez compte des différences de taille de la mémoire centrale de la calculatrice graphique.

Toutefois, un échange de données entre des calculatrices graphiques qui ne sont pas complètement compatibles est possible seulement dans certaines conditions. Les données suivantes peuvent être adoptées:

- Programmes (sans réglage 'Base': actif)
- Listes
- Réglages de la fenêtre de visualisation
- Facteur de zoom
- Champ de table

Lors de la copie ou du déplacement d'un programme entre des modèles de calculatrice graphique compatibles dans certaines conditions, FX-INTERFACE n'effectue pas une conversion des données. Si une commande est utilisée dans un programme qui n'est pas assisté par un modèle de la calculatrice graphique, ceci entraîne une erreur lors de l'exécution de la commande dans la calculatrice graphique et non lors de la copie ou du déplacement dans FX-INTERFACE.

Vous pouvez échanger des programmes entre les différentes calculatrices graphiques qui utilisent un format différent pour l'enregistrement au niveau interne par FX-INTERFACE de la façon suivante:

Démarrez FX-INTERFACE une deuxième fois et réglez le modèle de la calculatrice graphique différent.

Commutez maintenant sur le FX-INTERFACE qui contient le programme souhaité et copiez celui-ci dans le dépôt intermédiaire en visualisant le programme dans la moitié droite de la fenêtre et en sélectionnant la commande '**Copier**' dans le menu '**Edition**'.

Commutez ensuite sur le FX-INTERFACE avec le modèle de la calculatrice graphique différent et sélectionnez le dossier "Programmes" dans la moitié gauche de la fenêtre.

Enfin, collez le programme du dépôt intermédiaire avec la commande '**Coller**' dans le menu '**Edition**'.

5.5 Envoi de copies d'écran

Pour recevoir des copies d'écran de votre appareil CASIO sur le PC avec FX-INTERFACE, sélectionnez la commande '**Recevoir copie d'écran**' dans le menu '**Link**' ou appuyez sur les touches **<CTRL F5>**. En alternative, vous pouvez utiliser le symbole de caméra dans la barre d'icônes.



A présent, FX-INTERFACE est prêt pour la réception et attend le début de la transmission de données sur la calculatrice graphique. Consultez la procédure spécifique au modèle pour l'envoi de copies d'écran dans le manuel utilisateur CASIO et démarrez le processus.

Les copies d'écran reçues peuvent être directement affichées, imprimées dans FX-INTERFACE et copiées dans le dépôt intermédiaire. Par ailleurs, les copies d'écran peuvent être enregistrées dans le format bitmap (BMP) sous forme de fichier et intégrées dans une autre application Windows.

6 Utilisation de l'aide

L'aide vous apporte une assistance lors du travail avec le programme et vous permet de consulter rapidement les différentes fonctions.

Le système d'aide peut être appelé de différentes manières:

- Appel de l'aide générale
Dans le menu '?' vous accédez à la vue globale des thèmes du système d'aide par le point de menu **'Rubriques de l'aide'**. Sélectionnez le thème d'aide que vous souhaitez.
- Appel de l'aide se référant à la situation
En appuyant sur la touche **<F1>**, vous recevez une aide contextuelle.

6.1 Aide générale

Si vous avez appelé l'aide générale, vous pouvez continuer votre recherche dans trois différentes visualisations:

- **[Contenu]**
Vous pouvez sélectionner le thème recherché dans un index.
- **[Index]**
Vous pouvez sélectionner dans une liste par ordre alphabétique, un point sur lequel vous souhaitez avoir des informations.
- **[Rechercher]**
Vous pouvez affiner votre recherche concernant les options que vous définissez vous-même.

6.2 Aide se référant à la situation

Si vous avez appelé l'aide se référant à la situation par la touche **<F1>**, vous recevrez des informations adaptées à la situation de programme actuelle. Si vous souhaitez obtenir d'autres informations, vous pouvez continuer votre recherche par les stratégies décrites ci-dessus.

6.3 Impression de l'aide

Vous pouvez imprimer un thème d'aide réglé actuellement en appelant le point de menu **'Imprimer thème...'** dans le menu **'Fichier'** de la fenêtre d'aide ou en sélectionnant simplement le bouton **'Imprimer'**.

Déclaration de conformité

selon ISO/IEC Guide 22 et EN 45014

Fabricant: Yellow Computing
Computersysteme GmbH

Adresse: Hanns-Martin-Schleyer-Straße 1
D-74177 Bad Friedrichshall

déclare que ce produit

Nom de produit: Câble SF-INTERFACE (FX-INTERFACE)

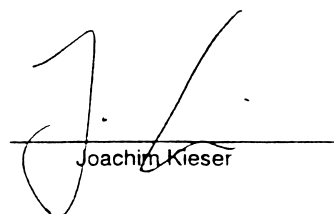
est conforme aux spécifications suivantes:

EMV: EN 55022B:1989 / EN 50081-1:1993
IEC 801-2:1984 / EN 50082-1:1992 8 kV décharge d'air
IEC 801-3:1984 / EN 50082-1:1992 3 V/m

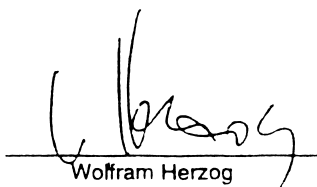
Informations complémentaires:

Le présent produit est conforme à la directive sur la compatibilité électromagnétique 89/336/EWG dans la version 92/31/EWG.

Bad Friedrichshall, le 08.11.95



Joachim Kieser



Wolfram Herzog